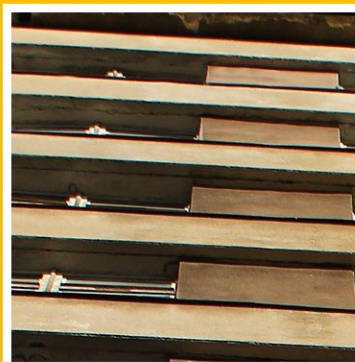
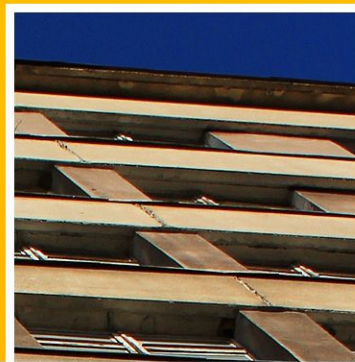


# Instalación bajante de escombros

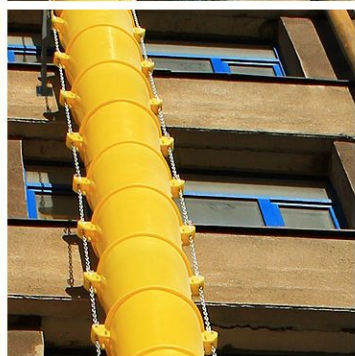
**DROMADER**



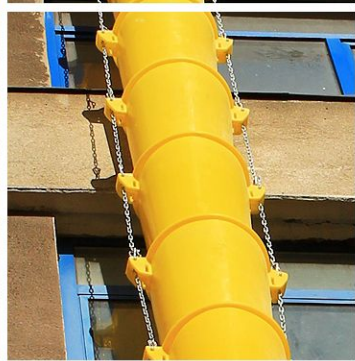
**Larga  
vida útil**



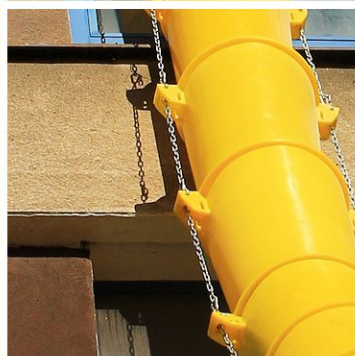
**Máxima  
seguridad**



**Resistencia  
al impacto**



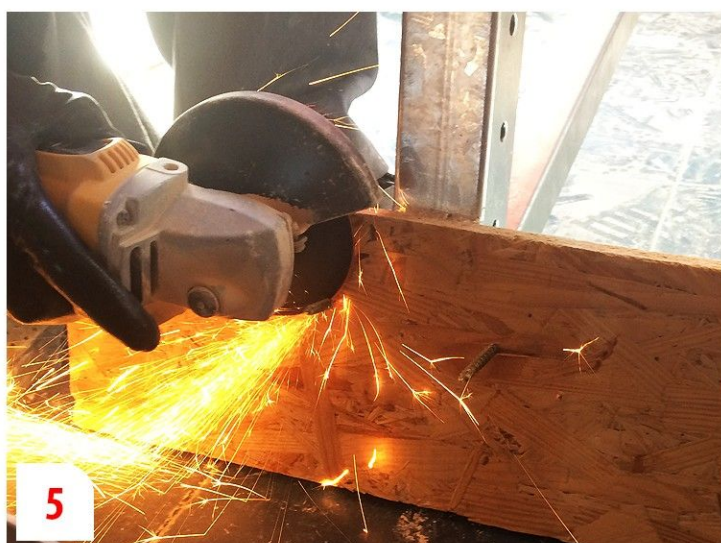
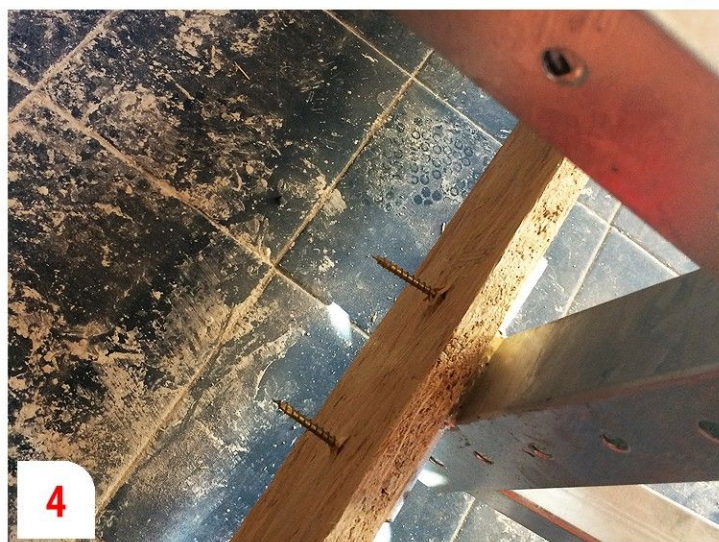
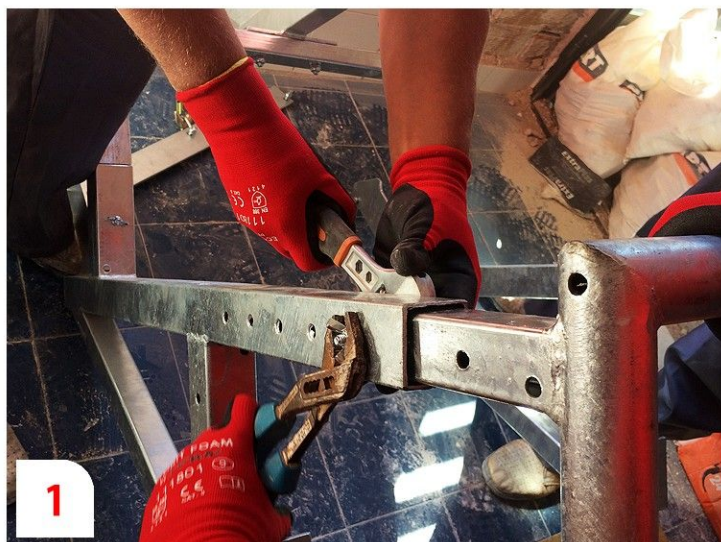
**Fácil  
instalación  
y uso**



**Construcción  
modular**

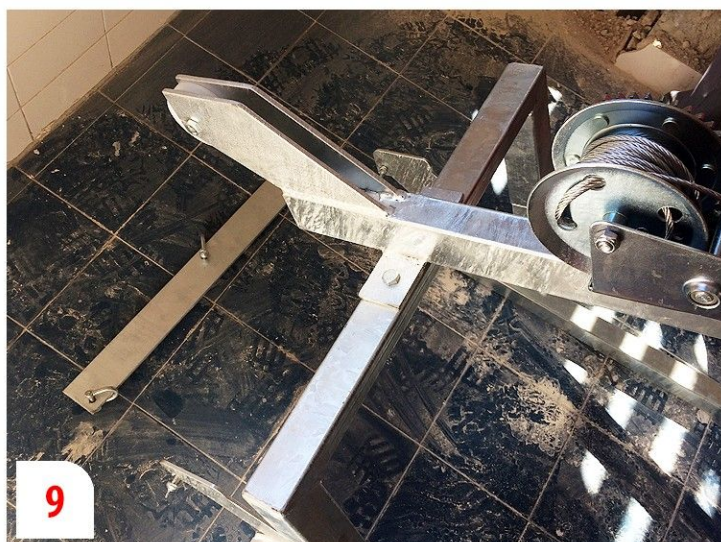
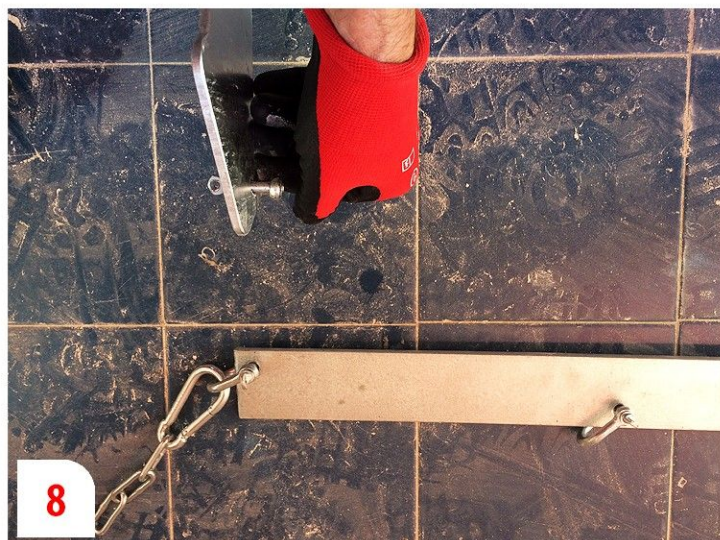


Preparación para la instalación y la colocación cubierta de madera de protección al soporte de fijación universal.



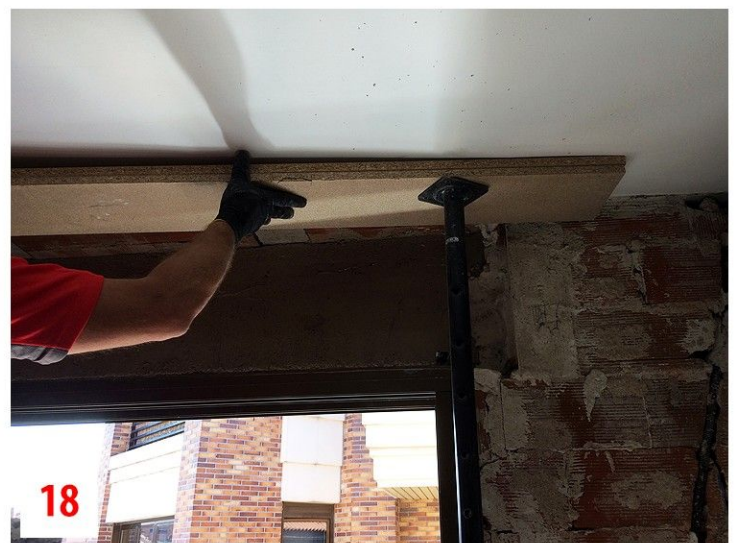
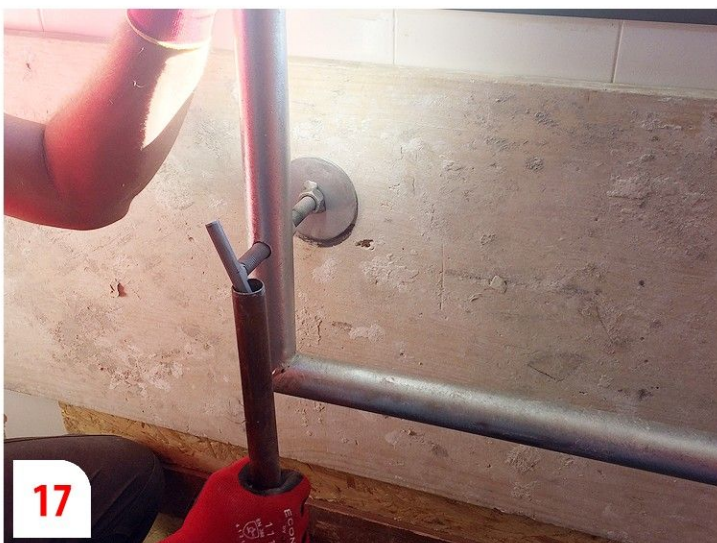
El comienzo de la instalación, se empieza por montar todos los elementos del soporte de fijación universal para el bajante de escombros. La parte exterior de la fachada debe ser adicionalmente protegida para no realizar daños o desperfectos.

Instalación del soporte de montaje del torno manual y balancín al soporte de fijación universal.



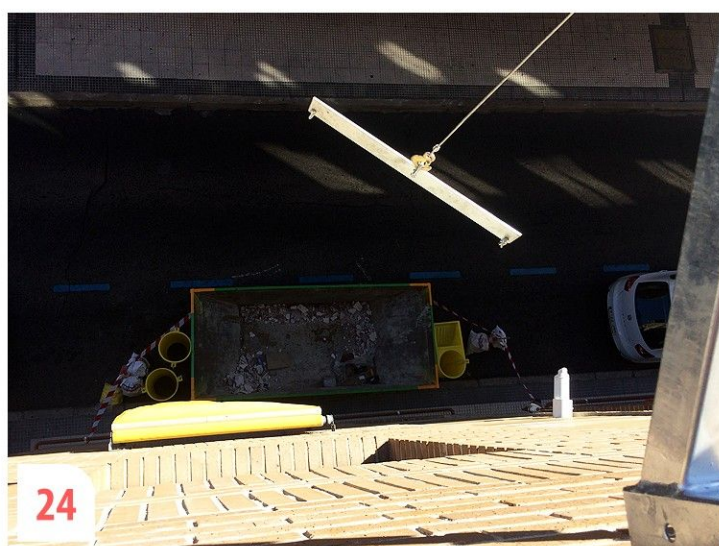
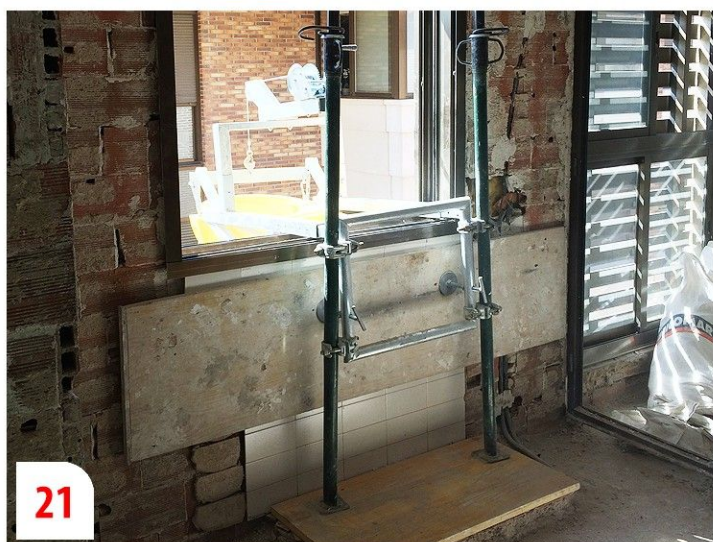
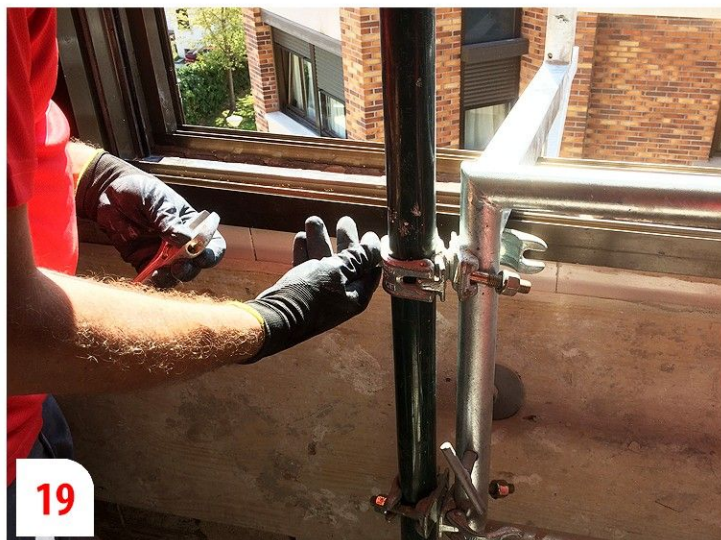
Al soporte de fijación universal debemos montar el soporte de montaje del torno manual, fijar los tornillos y enganchar el balancín al cable del torno manual de 10 m o 20 m dependiendo de altura de edificio.

Instalación del soporte de fijación universal al hueco de la ventana/fachada.



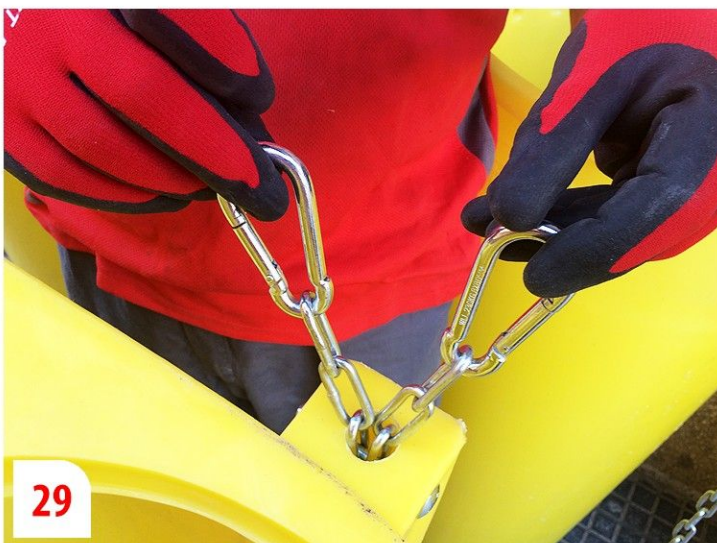
El soporte de fijación universal debera ser estable y fuertemente asegurado, fijandolo contra paredes, suelos o techos que deberán ser protegidos debidamente.

**Apretar todos los tornillos – fijar y bloquear con puntales el soporte de fijación universal a la fachada.**



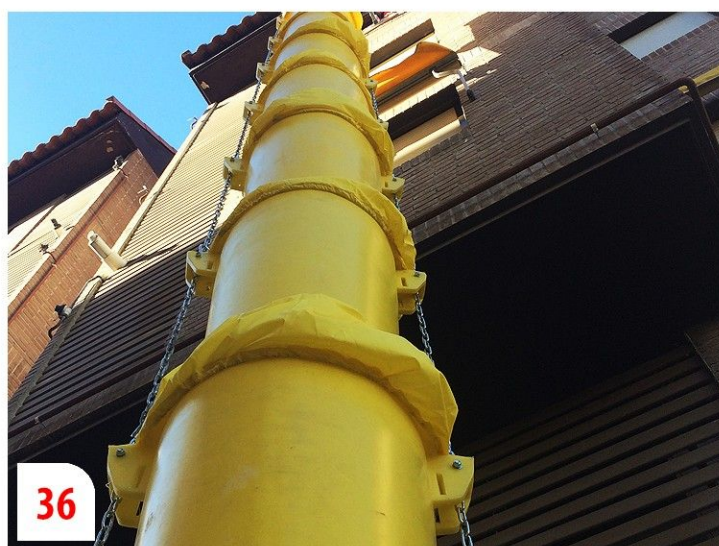
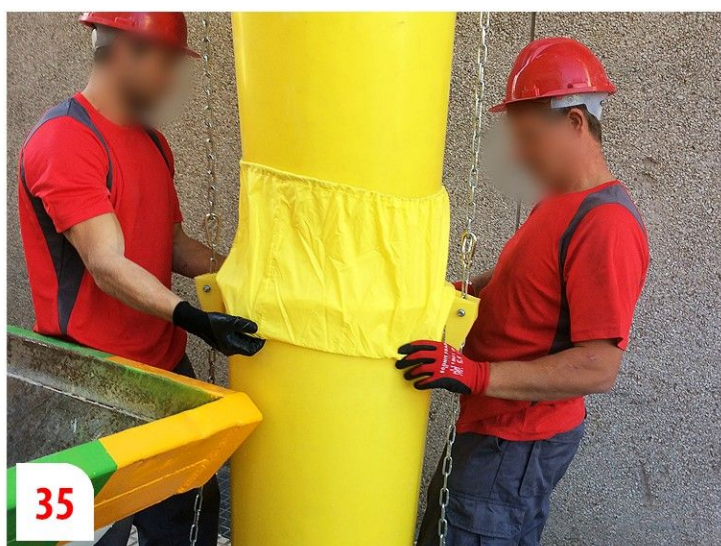
Después de instalar el soporte de fijación, apretamos los tornillos, fijamos los puntales al suelo y techo para asegurar el soporte, y engachamos los nudos móviles del puntal al soporte de fijación.

Instalación del tramo con boca de bajante de escombros al balancín del soporte de fijación universal.



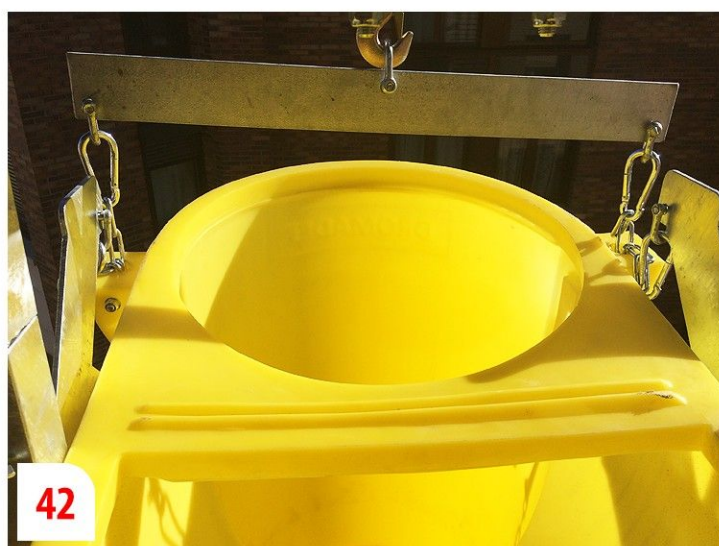
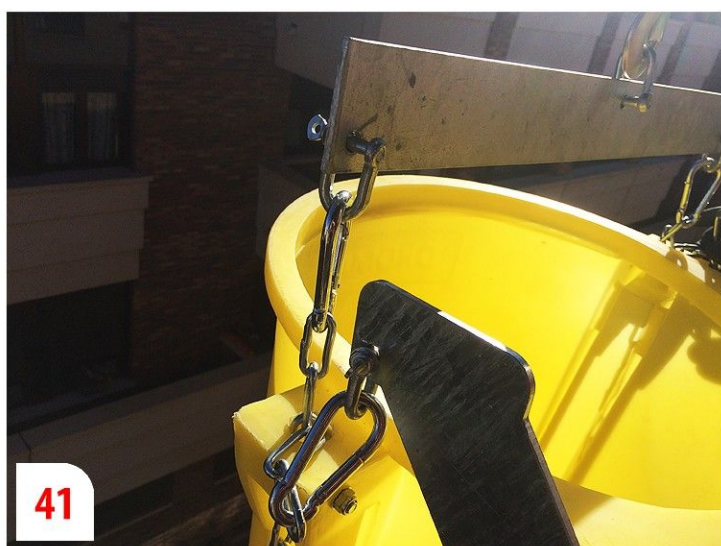
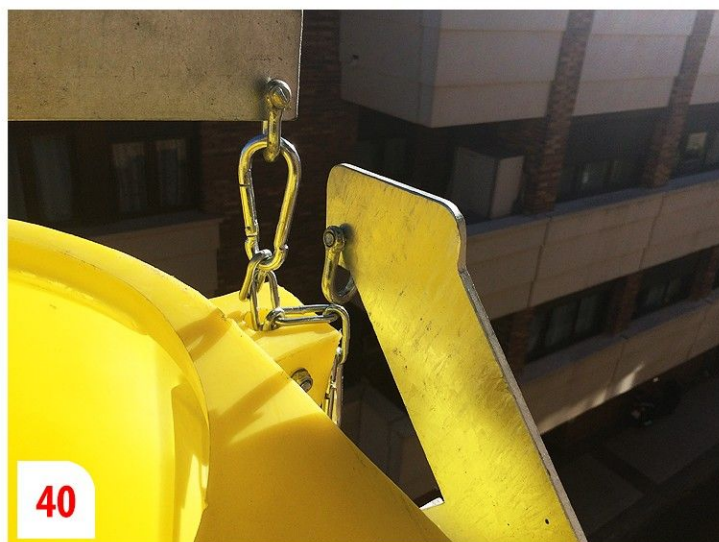
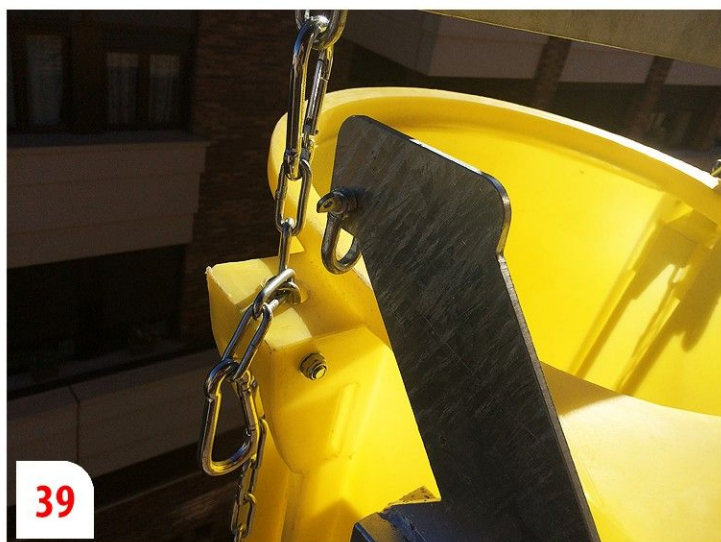
Debemos desmontar la cadena y el mosquetón del balancín y montarlo al primer tramo con boca, engancharlo al balancín y lentamente girar el torno manual, subiendo sistemáticamente para acoplar sucesivamente los siguientes tramos del bajante de escombros.

Instalación del protector antipolvo y la elevación de la columna del bajante de escombros.



Al enganchar cada tramo del bajante de escombros, debemos colocar el protector antipolvo entre un bajante y otro. Debemos prestarle mucha atención a cada mosquetón para que quede totalmente cerrado y enganchado en su posición.

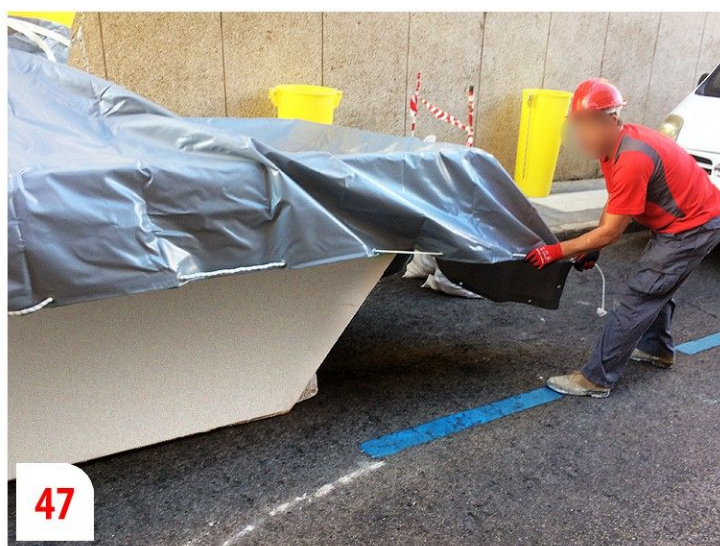
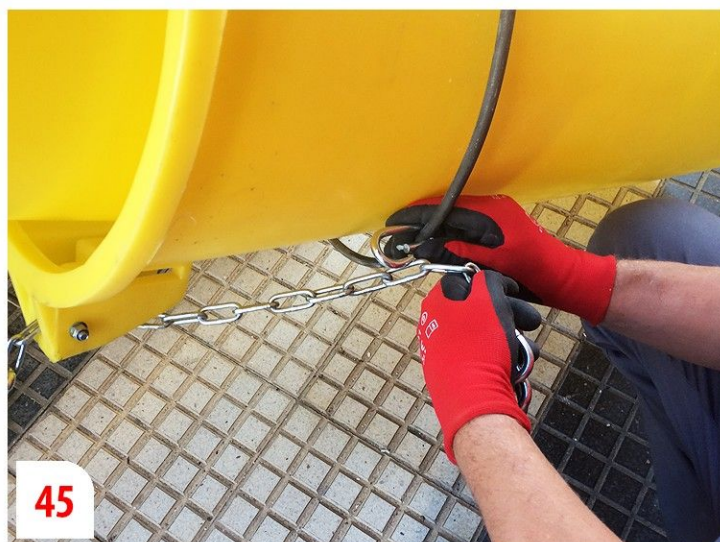
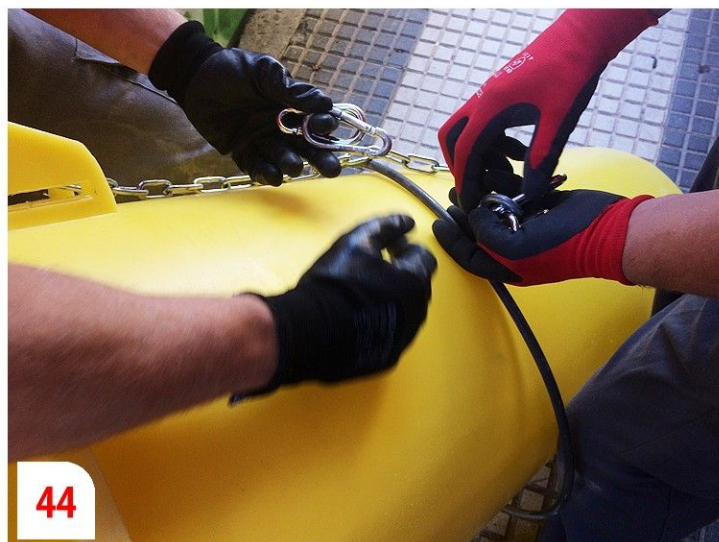
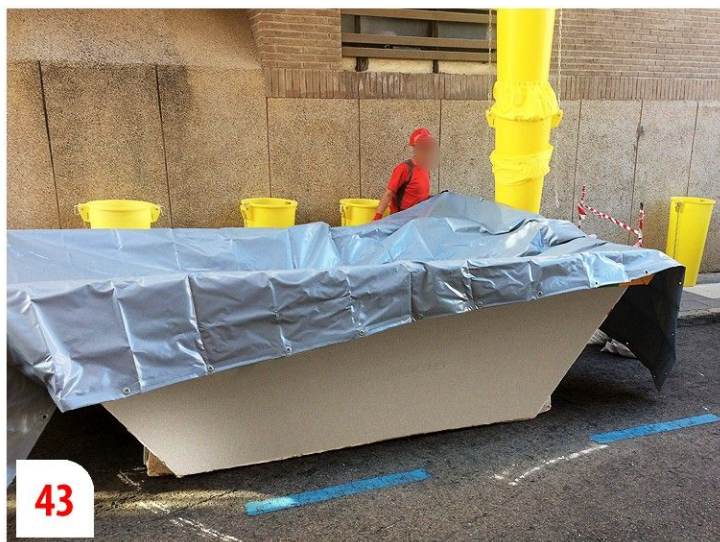
Instalación del tramo con boca del bajante de escombros al soporte de fijación universal.



Al elevar la columna del bajante a la altura requerida, debemos enganchar la cadena del bajante al soporte de fijación con la ayuda de la cadena y el mosquetón adicional, previamente desmontado desde el balancín y montarlo al tramo con boca del bajante de escombros.

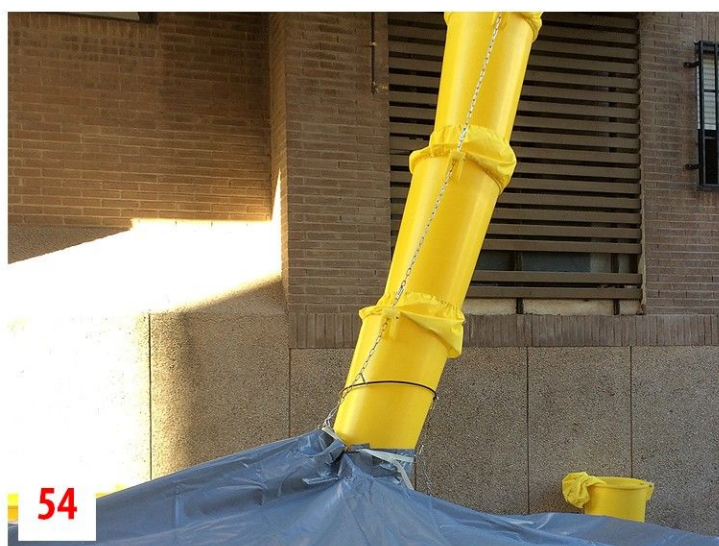
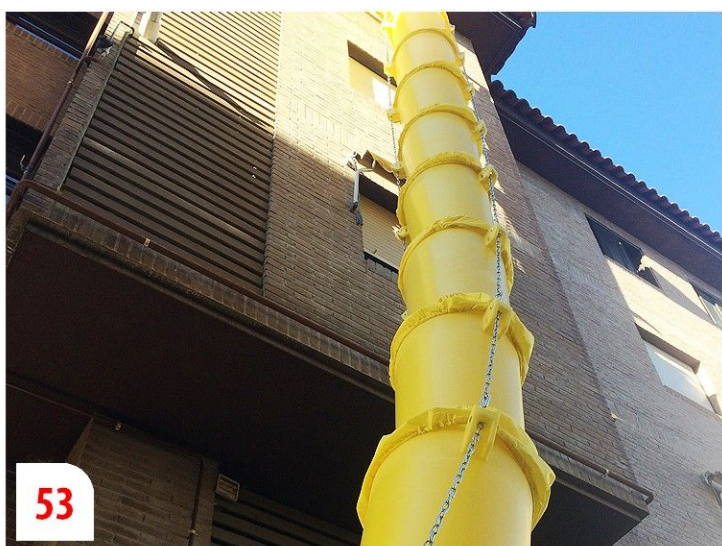
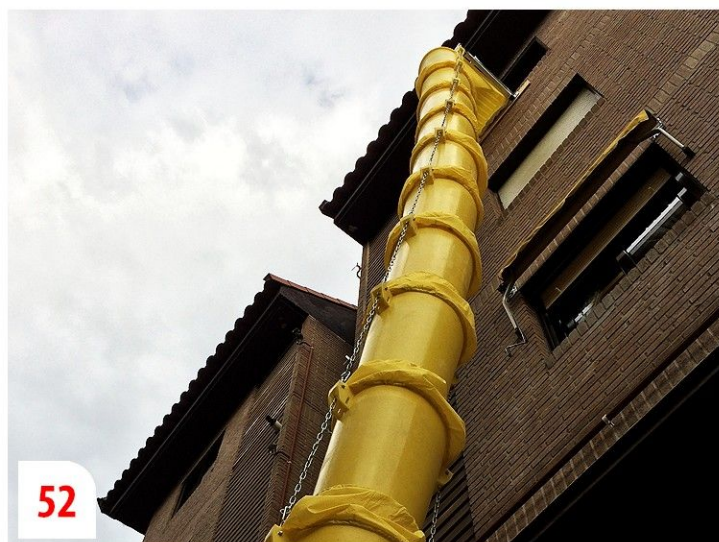
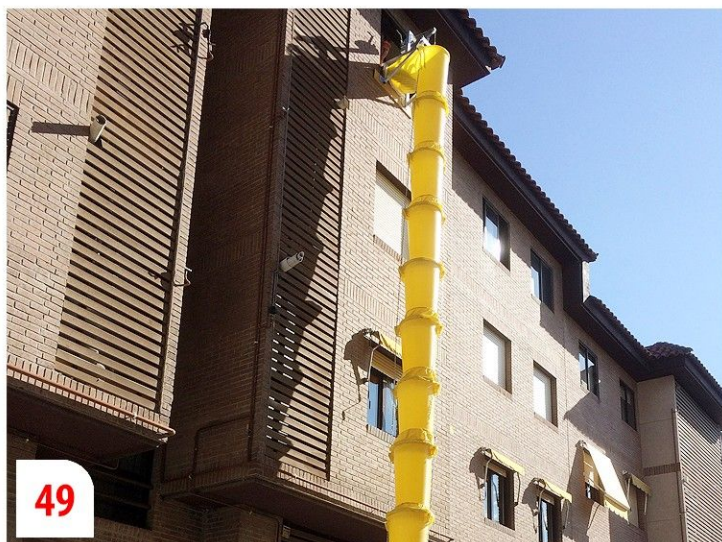


## Instalación de la lona de protección con agujero al contenedor.



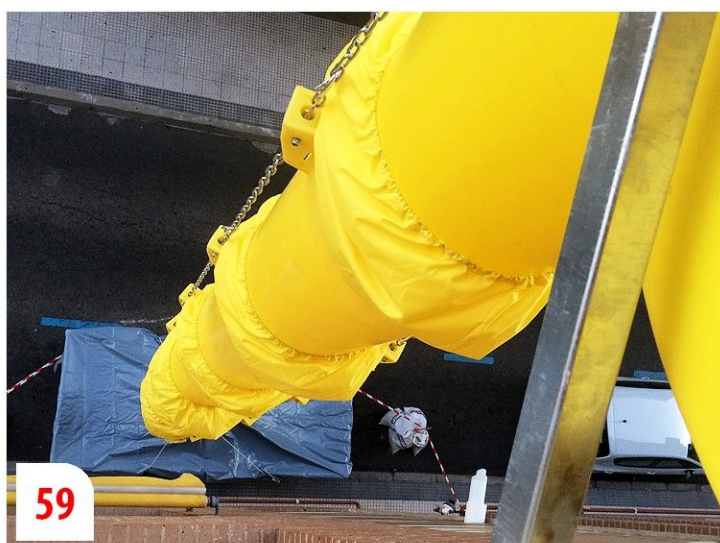
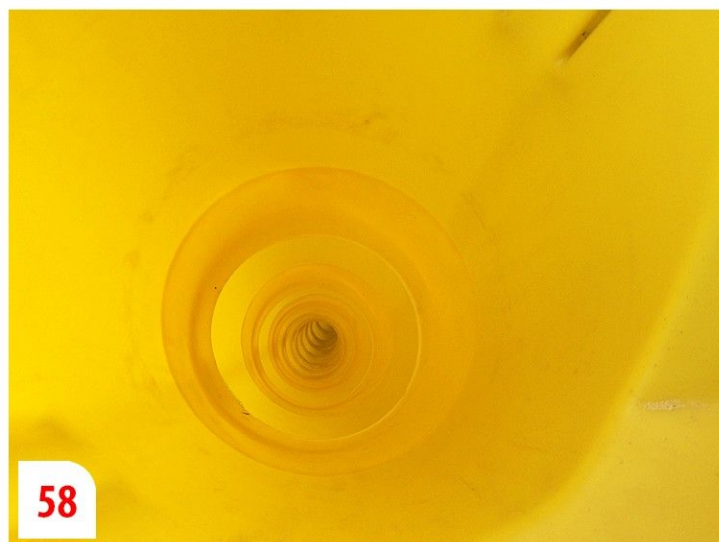
Después de instalar la columna del bajante de escombros al soporte de fijación universal, debemos asegurar y fijar la zona de almacenamiento de escombros o contenedor con la lona de protección y acotar un perímetro de seguridad.

La columna del bajante de escombros DROMADER listo para usar.



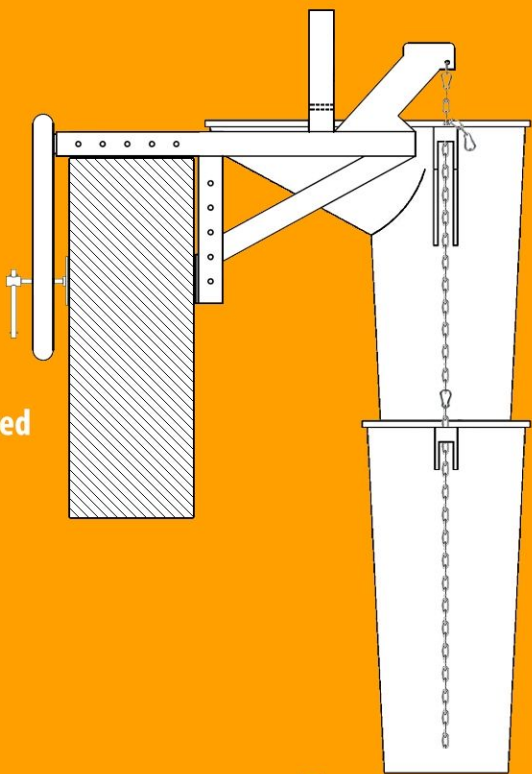
Hay que prestar especial atención al ángulo de caída de la columna del bajante de escombros, que no tenga pliegues o cortes que impidan la caída del escombros para no forzar taponamientos. La distancia máxima y recomendada de instalación es de 2 metros de la fachada.

## Método de uso del bajante de escombros DORMADER.

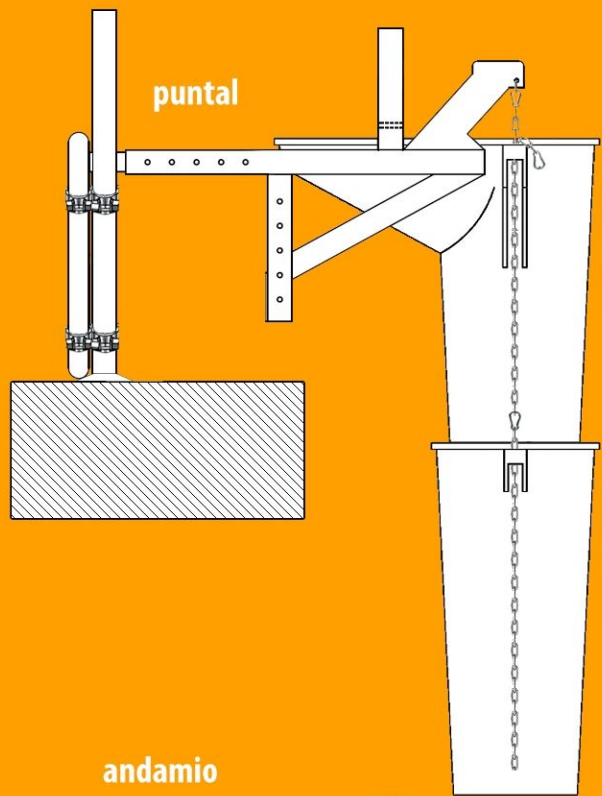


Esta terminalmente prohibido tirar grandes partes de escombros, ladrillos enteros, fragmentos con bordes muy afilados o otros elementos de gran peso. Antes de tirar el escombros, ha de ser partido en trozos apropiados para su evacuación.

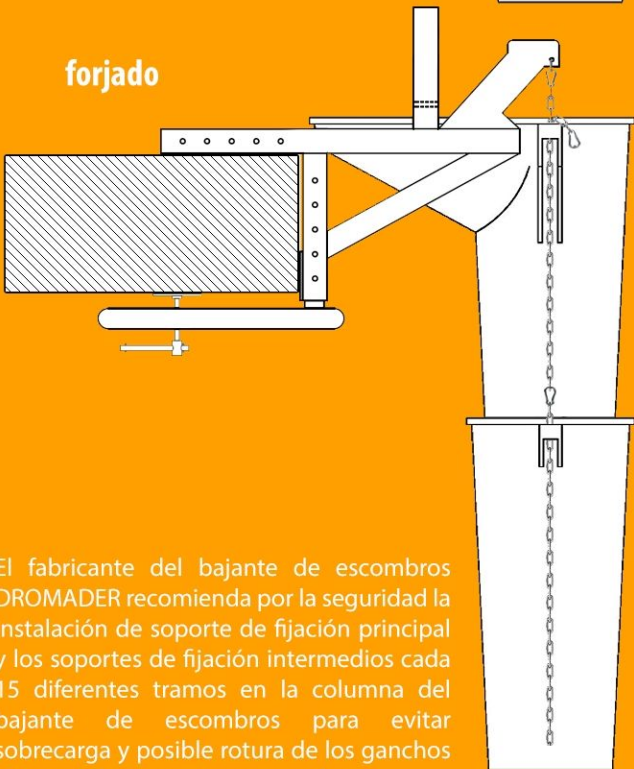
pared



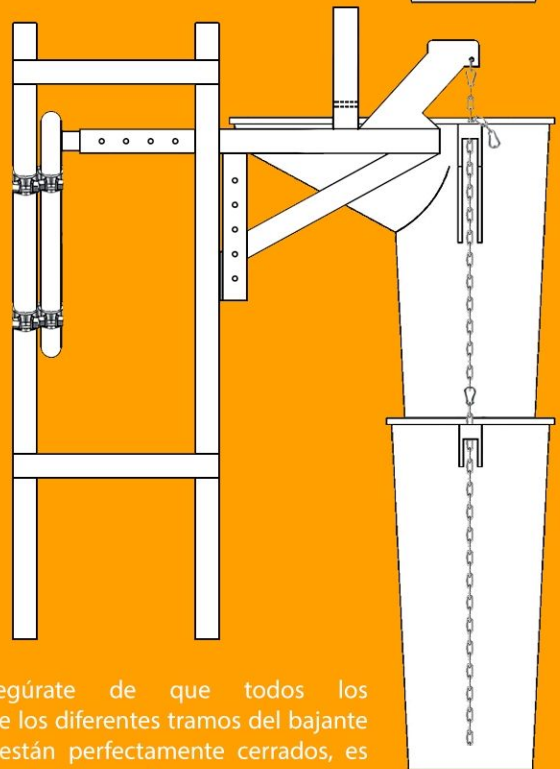
puntal



forjado



andamio



El fabricante del bajante de escombros DROMADER recomienda por la seguridad la instalación de soporte de fijación principal y los soportes de fijación intermedios cada 15 diferentes tramos en la columna del bajante de escombros para evitar sobrecarga y posible rotura de los ganchos integrados, mosquetones o cadenas.

**Advertencia:** Asegúrate de que todos los mosquetones de los diferentes tramos del bajante de escombros están perfectamente cerrados, es decir, correctamente bloqueados.

**DROMADER**

IMEX-PLES, S.L.  
c/ Del Rey 3, Nave 6  
Pol. Ind. Los Perales  
Sevilla La Nueva  
28609 Madrid

tel.: +34 91 110 76 90  
fax: +34 91 819 71 42

